



HYDRAULICKÝ ZVEDÁK NA MOTORKU, ČTYŘKOLKU, 680 kg



M80109A

NÁVOD K OBSLUZE



OBECNÁ BEZPEČNOSTNÍ PRAVIDLA

Upozornění:

Je potřeba se pečlivě seznámit s tímto návodem k obsluze a přečíst si a pochopit všechna pravidla bezpečného používání. Nedodržení pokynů může vést k poškození zařízení nebo zranění. Návod k obsluze po přečtení uschovejte a uložte na snadno přístupném místě, abyste do něj mohli nahlédnout vždy během práce se zařízením.

Hydraulický zvedák je určen ke zvedání motocyklů a čtyřkolek s maximální hmotností 680 kg.

VÝZNAM SYMBOLŮ:



Přečtěte si s pochopením návod k obsluze

Uživatel je povinen dodržovat návod k obsluze a instruovat všechny uživatele tohoto zařízení o pravidlech jeho používání v souladu s tímto návodem k obsluze.



Upozornění!

Tímto symbolem jsou označeny důležité popisy, informace o nebezpečných podmínkách, ohrožení nebo doporučení týkající se bezpečnosti.



Používejte osobní ochranné pomůcky

Při práci používejte pracovní rukavice a neklouzavou obuv.

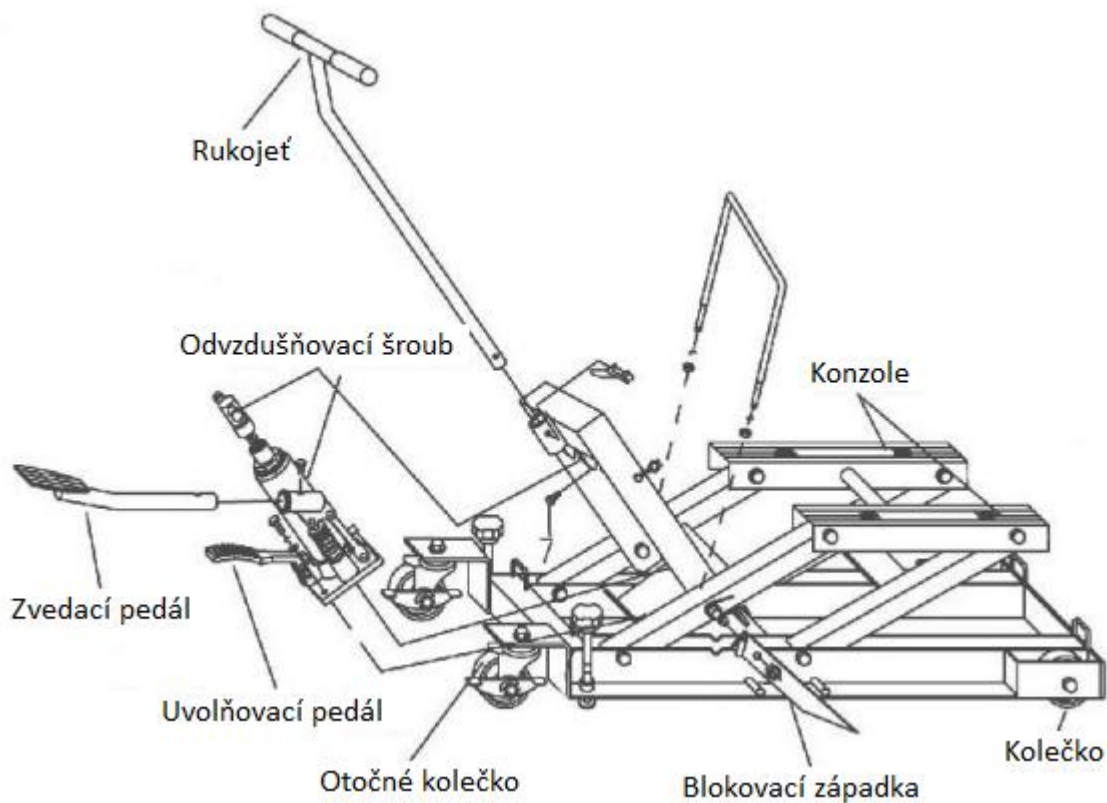
PRACOVÍŠTĚ:

- Udržujte pořádek na pracovišti. Nepořádek na pracovišti může být příčinou nehody.
- Věnujte pozornost podmínkám na pracovišti. Nepoužívejte nářadí na vlhkých nebo mokrých místech. Nevystavujte působení deště.
- Pracoviště by mělo být suché, dobře osvětlené a větrané.
- Nepoužívejte nářadí v přítomnosti dětí a nedovolte jim, aby měli přístup k zařízení. Nedovolte dětem, aby přenášely zařízení nebo jakékoliv příslušenství s ním spojené.

BEZPEČNÉ POUŽÍVÁNÍ

- Zařízení používejte v souladu s jeho určením. Nepoužívejte k jiným účelům, než k těm, které jsou v souladu s konstrukční specifikací.
- Před každým použitím zkontrolujte nářadí. Pokud je popraskané, ohnuté nebo jiným způsobem poškozené, nezačínejte práci. Všechny závady by měly být okamžitě odstraněny. Zkontrolujte, zda jsou všechny šrouby utažené.
- Pokud si všimnete čehokoliv znepokojivého, okamžitě přestaňte pracovat a zkontrolujte zařízení.
- Udržujte úchyty čisté. Ujistěte se, že na nich nejsou žádné stopy maziva, oleje a jiných nečistot.
- Používejte vhodné ochranné pomůcky. Používejte pracovní rukavice a neklouzavou obuv.
- Při práci dbejte zvýšené opatrnosti a řiďte se zdravým rozumem. Nepoužívejte nářadí, pokud jste pod vlivem alkoholu, drog, léků nebo jiných látek, které snižují koncentraci.
- Nevkládejte žádné části těla do pracovního prostoru zařízení.
- Nikdy nepřekračujte maximální povolené zatížení zařízení.
- Nářadí používejte pouze na rovném, suchém a stabilním povrchu. Ujistěte se, že vydrží hmotnost zvedáku a zvedaného vozidla.
- Nepoužívejte zvedák k přemísťování předmětů. Zvedák je určen pro použití jako stacionární zařízení. Pojízdne kolečka pomáhají při přemísťování zařízení bez nákladu.
- Zajistěte zvedané vozidlo tak, aby nespadlo ze zvedáku.
- Nenechávejte zvednutý náklad bez dozoru.
- Nezvedejte lidi ani zvířata.
- Neupravujte zařízení.

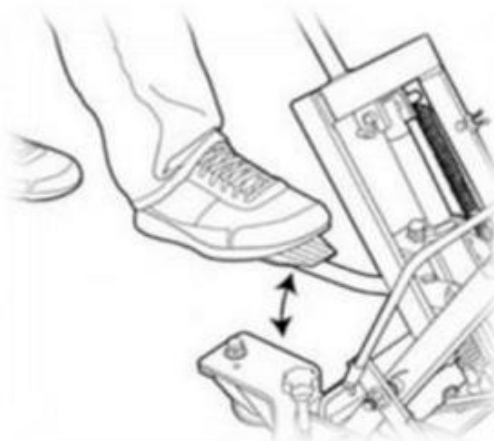
ZÁKLADNÍ POPIS



Důležité: Před zahájením obsluhy se seznámte se zvedákem, způsobem jeho ovládání, aby práce s ním byla intuitivní.

OBSLUHA

- Před prvním použitím si procvičte postup zvedání a spouštění bez zatížení. To umožní snadnější práci s nákladem.
- Umístěte zařízení pod vozidlo, které budete zvedat. Začněte zvedání zvedacím pedálem a přiblížte konzole k vozidlu. Ujistěte se, že se vozidlo rovnoměrně a bezpečně opřelo o konzole a těžiště působí centrálně. Doporučuje se zajistit vozidlo před pádem, např. pomocí popruhů.



- Pokračujte ve zvedání do okamžiku zvednutí do požadované výšky. Zajistěte zvednutý náklad pomocí západek.
- Chcete-li vozidlo spustit, lehce zvedněte konzole, abyste uvolnili západky a pomalu uvolněte uvolňovací pedál. Nedělejte to prudce, po celou dobu spouštění kontrolujte rychlost. Ujistěte se, že pod zvedákem nejsou žádné předměty.



ODVZDUŠŇOVÁNÍ SYSTÉMU / ÚDRŽBA

Pokud si během práce všimnete poklesu účinnosti zařízení, může to znamenat, že je hydraulický systém zavzdušněný. Odvzdušňování je pravidelná údržbová činnost a měla by být prováděna nejméně jednou ročně.

- Před zahájením odvzdušňování spusťte zvedák a počkejte přibližně hodinu, aby všechen olej stekl a stabilizoval se.
- Stiskněte a přidržte uvolňovací pedál a poté několikrát stiskněte zvedací pedál.
- Po dokončení odvzdušňování zvedněte a spusťte zvedák bez zatížení na zkoušku.
- Jestliže odvzdušňování nebylo úspěšné, celý postup zopakujte.

ÚDRŽBA A SKLADOVÁNÍ

- Zařízení by mělo být pravidelně očištěno od prachu, mastnoty, oleje a jiných nečistot. K čištění použijte suchý a měkký hadřík.
- Nepoužívejte agresivní čisticí prostředky ani rozpouštědla.
- Za účelem ochrany proti korozi je třeba nepoužívané zařízení skladovat na místě, které není vystaveno vlhkosti.
- Děti by neměly mít přístup k místu, kde je zařízení skladováno.

OCHRANA ŽIVOTNÍHO PROSTŘEDÍ

Nevlévejte hydraulickou kapalinu do kanalizace nebo do jiného místa, které k tomu není určeno. Po ukončení životnosti nevyhazujte zařízení společně s jiným komunálním odpadem. Zařízení a kapaliny musí být zlikvidovány v určeném k tomuto účelu podniku.

ES PROHLÁŠENÍ O SHODĚ

Poslední dvě číslice roku uplatnění označení CE -17

18/2/2017*My jako výrobce:*

Výrobce:

MAR-POL S.C. IMPORT-EXPORT

M. Ściana, K. Ściana

Suchowola 6A, 26-020 Chmielnik, Polsko

*prohlašujeme, že výrobek:*

Značka:

MAR-POL

Název výrobku:

HYDRAULICKÝ ZVEDÁK NA MOTORKU, ČTYŘKOLKU, 680 kg

Model výrobku:

M80109A

splňuje požadavky následujících norem a harmonizovaných norem:

PN-EN 1493:2010 - Zvedáky vozidel**PN-EN ISO 12100:2012** - Bezpečnost strojních zařízení -- Všeobecné zásady pro konstrukci -- Posouzení rizika a snižování rizika

a splňuje základní požadavky následujících směrnic:

2006/42/ES - Směrnice Evropského parlamentu a Rady ze dne 17. května 2006 o strojních zařízeních, kterou se mění směrnice 95/16/ES (včetně aktualizací směrnice 2009/127/ES a nařízení č. 569/2009).Osoba oprávněná k přípravě a uchování technické dokumentace: **Krzysztof Ściana**

MAR-POL S.C. IMPORT-EXPORT

M. Ściana, K. Ściana

Suchowola 6A, 26-020 Chmielnik, Polsko

Toto prohlášení se vztahuje výhradně na stroj ve stavu, v jakém byl uveden na trh. Nezahrnuje náhradní součástky přidané koncovým uživatelem nebo jakékoli námi neodsouhlasené změny.

Toto prohlášení o shodě je základem pro označení výrobku značkou CE. Toto prohlášení o shodě je vydáno na výhradní odpovědnost výrobce.

Suchowola, 5. května 2017
(místo a datum vystavení)Imię i nazwisko:
Krzysztof ŚcianaWSPÓLNIK
(podpis)

Specifikace

Model:	M80109A
Minimální výška:	115 mm
Maximální výška:	375 mm
Hmotnost:	28 kg
Maximální zatížení:	680 kg
Rok výroby:	2017

MAR-POL s.c., Suchowola 6a, 26-020 Chmielnik, Polsko

POZNÁMKY

.....

.....

.....

.....

.....

.....

.....

.....

.....

.....

.....

.....

.....

.....

.....

.....

.....

.....

.....

.....

Záruční list

název zařízení:

typ / model:

datum prodeje:

poznámky:

.....

podpis a razítko prodejce

Záruční podmínky

V souladu se zákonem č. 136/2002 Sb. se na Vámi zakoupený výrobek poskytuje záruka na dobu 24 měsíců od data prodeje. V případě nákupu zboží používané pro obchodní nebo podnikatelskou činnost je záruční doba 12 měsíců. Záruka je poskytována pouze v případě, že jsou výrobky používány v souladu s návodem k obsluze a způsobu použití.

Ze záruky jsou vyjmuty všechny díly podléhající přirozenému opotřebení, přetížením, použitím výrobku k jiným účelům, než ke kterým je určen a na závady vzniklé při dopravě nebo nesprávným (neodborným) zacházením. Za nesprávné zacházení považujeme příklad, kdy nebyl brán zřetel na návod k obsluze a obecně závazné předpisy pro práci s výrobkem. Obdobně se hodnotí i pokus o neodbornou opravu nad rámec doporučené údržby.

Záruka se vztahuje výlučně na závady způsobené vadou materiálu, výrobní montáže nebo technologií zpracování.

Nárok na uplatnění záruky zaniká:

- 1) výrobek nebyl používán v souladu s návodem k obsluze
- 2) byl proveden jakýkoliv zásah do konstrukce stroje bez předchozího písemného souhlasu firmou KAXL s.r.o.
- 3) výrobek byl používán v jiných podmínkách nebo k jiným účelům, než ke kterým je určen
- 4) byla některá část výrobku nahrazena neoriginální součástí
- 5) k poškození výrobku nebo k nadměrnému opotřebení došlo vinou nedostatečné údržby
- 6) škody vzniklé působením vnějších mechanických, teplotních či chemických vlivů
- 7) vady byly způsobeny nevhodným skladováním, či manipulací s výrobkem
- 8) výrobek byl používán (pro daný typ výrobku) v agresivním prostředí např. prašném, vlhkém
- 9) výrobek byl použit nad rámec přípustného zatížení

Záruka se nevztahuje na položky, u kterých lze očekávat opotřebení v důsledku jejich normální funkce (např. opotřebení uhlíků, zapalovací svíčka atd.)

Pro provoz výrobků používejte pouze doporučené příslušenství a originální náhradní díly.

Nároky uplatňujte ihned po zjištění závady u prodejce, který Vám výrobek prodal, a informujte se o možnostech opravy v pověřené opravně. Nebude-li se na Vámi uplatňovanou závadu vztahovat záruka, budou Vám fakturovány práce a náklady spojené s kontrolou a montáží a demontáží součástí.

Při uplatňování nároků předložte řádně vyplněný záruční list nebo jiný doklad o koupi opatřený datem prodeje.

Do opravy předávejte výrobek v čistém stavu, řádně vyčištěný, zbaven prachu či špíny. Spolu s výrobkem zašlete i jeho originální příslušenství k určení přesné diagnostiky závady.

Při zasílání dopravní službou vylijte z výrobku nespoteřebované palivo a olej. Výrobek řádně zabalte, nejlépe do původního obalu tak, aby nedošlo k jeho poškození. Škody, způsobené nedostatečným zabalením zásilky, nelze uznat jako záruční vady!

Do motorů používejte jen paliva a oleje odpovídající klasifikace, popř. paliva a oleje doporučené značkovým prodejcem. Vzniklé škody, způsobené používáním nevhodného paliva a nevhodných olejů, Vám nebudou v záruce uznány.